

Remaudière et Davatchi, 1958; by original designation.

Macropodaphis Remaudière et Davatchi; Ivanovskaja, 1965: 63—70; Ivanovskaja, 1982: 23—29; Ivanovskaja, 1988: 53—56; Kadyrbekov, 1991: 16—19; Zhang, Zhang et Tian, 1995: 214—216.

属征 体卵圆形，相当宽。复眼小眼瘤位于眼中部下面。体背常有 6 排背瘤，有的种类在瘤的端部有腺群，其间有无腺群的微瘤。前足股节发达，适于跳跃，长于且宽于中、后足股节，爪间毛尖锐。触角 6 节，节 VI 鞭部明显长于基部，节 VI 原生感觉圈前后有和它远离的附感觉圈，无翅型节 III 有具睫的次生感觉圈。腹管截柱形。尾片长舌形。尾板浅裂成双叶状。生殖突 4 个。

生物学 该属蚜虫主要取食莎草科植物，多在叶片上为害。

分布 世界已知 10 种，主要分布在北亚。中国已知 2 种，分布在河北和内蒙古。

种检索表

- 前胸背板有管状瘤 4 对，瘤状突起 15 对；腹部背片 I—VII 各有背瘤 12—17 对；背片 VIII 有背瘤 7 对 管瘤粗腿蚜 *M. tubituberculata*
 前胸背板有背瘤 7 对；腹部背片 I—VII 各有背瘤 7—9 对；背片 VIII 有背瘤 3 对
 奇异粗腿蚜 *M. paradoxa*

(5) 奇异粗腿蚜 *Macropodaphis paradoxa* Zachvatkin et Aizenberg, 1960 (图 96)

Macropodaphis paradoxa Zachvatkin et Aizenberg, 1960: 40—45.

Macropodaphis alexandri Ivanovskaja, 1965: 63. Synonymized by Quednau, in Remaudière et Remaudière, 1997: 209.

Macropodaphis kuraijensis Ivanovskaja, 1965: 65. Synonymized by Quednau, in Remaudière et Remaudière, 1997: 209.

Macropodaphis paradoxa Zachvatkin et Aizenberg; Qiao et Zhang, 2003: 416.

特征记述

无翅孤雌蚜 体卵圆形，体长 2.10 mm，体宽 1.13 mm。活体绿色，体背有白色瘤刺。玻片标本淡色，触角节 IV 淡褐色，节 V—VI 黑色；喙端部黑色，前足股节端部、胫节基部背方黑色，跗节淡褐色至褐色，爪黑色；腹部背片 VIII 有 1 对窄中侧斑，其余均为淡色。体表布满瘤状或指状突起。头顶 3 对，长不及基宽，各瘤有一钝顶短毛。前胸背板中瘤 4 对、缘瘤 2 对，前侧瘤 1 对，共有背毛 22 根；中、后胸背板缘瘤 2 对、中瘤 2 对；腹部背片 I—VII 缘瘤 2—3 对，其中 1 对较发达，但不超过腹管长度；中侧背瘤 10—12 个，其中中背瘤最发达，长与基宽约等；背片 VIII 有毛 20 根，有小毛基瘤 6

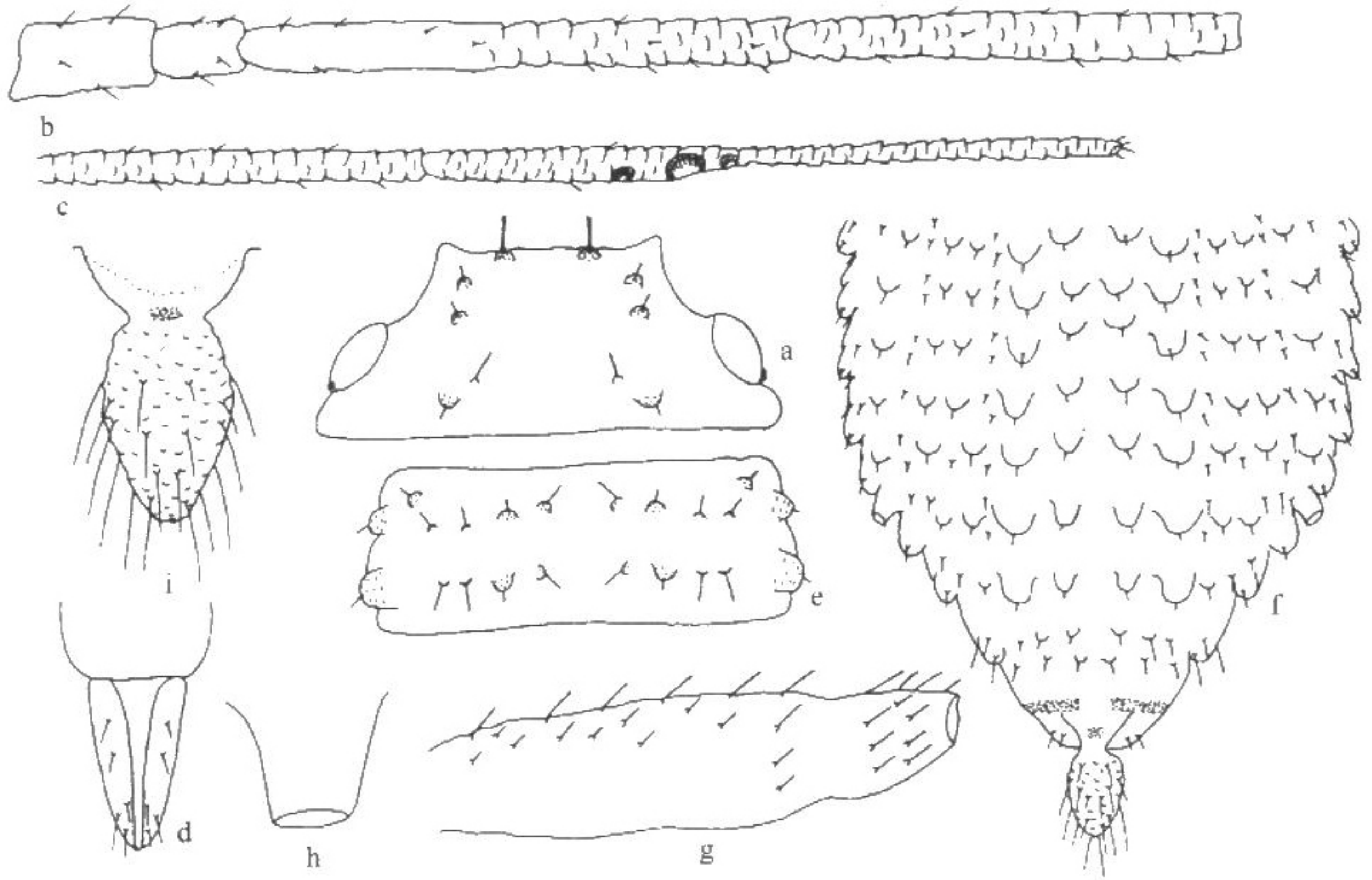


图 96 奇异粗腿蚜 *Macropodaphis paradoxa* Zachvatkin et Aizenberg
无翅孤雌蚜 (apterous viviparous female)

a. 头部背面观 (dorsal view of head); b. 触角节 I—IV (antennal segments I—IV); c. 触角节 V—VI (antennal segments V—VI); d. 喙节 IV + V (ultimate rostral segment); e. 前胸背板 (pronotum); f. 腹部背面观 (dorsal view of abdomen); g. 前足股节 (fore femur); h. 腹管 (siphunculus); i. 尾片 (cauda)。

个。中额不隆。复眼有 3 小眼面，位于复眼下方，不甚明显。触角 6 节，节 III 端半、节 IV—VI 有横瓦纹；全长 2.11 mm，与身体约等长；节 III 0.47 mm，节 I—VI 长度比例：29:20:100:97:78:42+84；触角毛短而顶钝，节 I—VI 毛数：3 或 4、4、14—16、9—12、5 或 6、2 或 3+0，鞭部顶端有毛 4 或 5 根；触角节 III 毛长为该节最宽直径 1/4。次生感觉圈小圆形，有睫，节 III 1 或 2 个，分布在基部 1/5；原生感觉圈圆形，有长睫，节 VI 原生感觉圈前、后各有一个稍远离的附感觉圈。喙端达中足基节，节 IV + V 近三角形，基部粗宽，端部尖，长 0.11 mm，为基宽 1.29 倍，为后足跗节 II 0.54 倍；有毛 5 对，其中次生毛 2 对。前足股节粗壮，适于跳跃。前足股节 0.68 mm，为该节最宽直径 3.09 倍；后足股节 0.45 mm，为该节最宽直径 4.19 倍，为触角节 III 0.97 倍。后足胫节 0.93 mm，为体长 0.44 倍。足毛钝顶；后足胫节毛长 0.06 mm，为该节中宽 1.1 倍。跗节 I 毛序：7, 7, 7。腹管短筒状，长 0.05 mm，为基宽 0.57 倍，为尾片 0.17 倍。尾片近基缢缩，端部长舌状，长 0.30 mm，为基宽 1.53 倍；有毛 18—21 根。尾板双叶状，中部浅裂；有毛 12—14 根。生殖突 4 个，各有毛 2 或 3 根。

观察标本 4 头无翅孤雌蚜和 7 头若蚜，1977-VIII-5，内蒙古（察哈尔右翼后旗韭菜

沟), No. 6596, 寄主: 叉叶委陵菜, 钟铁森、张广学采; 3头若蚜, 1978-VIII-14, 内蒙古(察哈尔右翼后旗苏计不浪), No. 6831, 寄主: 黄瓜草, 钟铁森、张广学采。

分布 内蒙古(察哈尔右翼后旗); 俄罗斯。

生物学 中国记载寄主植物为叉叶委陵菜、黄瓜草。

(6) 管瘤粗腿蚜 *Macropodaphis tubituberculata* Zhang et Zhang, 1995 (图 97)

Macropodaphis tubituberculata Zhang et Zhang, 1995: 214—215; Remaudière et Remaudière, 1997: 209; Qiao et Zhang, 2003: 418.

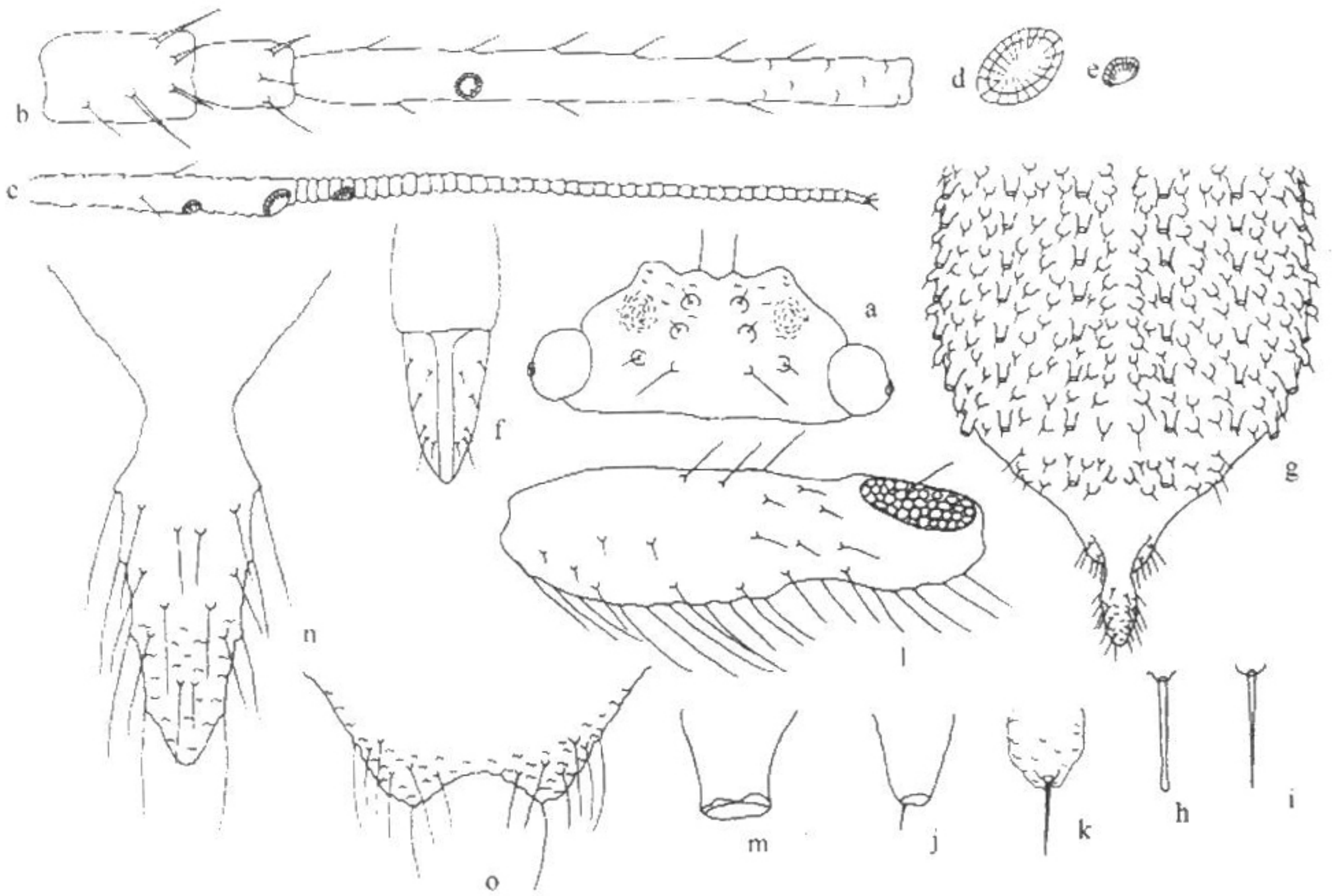


图 97 管瘤粗腿蚜 *Macropodaphis tubituberculata* Zhang et Zhang

无翅孤雌蚜 (apterous viviparous female)

a. 头部背面观 (dorsal view of head); b. 触角节 I—III (antennal segments I—III); c. 触角节 VI (antennal segment VI); d. 原生感觉圈 (primary rhinarium); e. 附感觉圈 (accessory sensorium); f. 喙节 IV + V (ultimate rostral segment); g. 腹部背面观 (dorsal view of abdomen); h. 体背刚毛 (dorsal seta of body); i. 腹部腹面毛 (ventral seta of abdomen); j. 管状背瘤 (tuber-shaped dorsal tubercle); k. 瘤状背突 (tubercular dorsal protuberance); l. 前足股节 (fore femur); m. 腹管 (siphunculus); n. 尾片 (cauda); o. 尾板 (anal plate)。

特征记述

无翅孤雌蚜 体卵圆形, 体长 2.20 mm, 体宽 1.15 mm。活体淡色。玻片标本淡色, 无斑纹。触角节 II—III 淡色, 节 I—IV 淡褐色, 节 V—VI 黑色; 喙淡色, 端部黑色; 足淡色, 前足股节端半部、胫节基部及跗节黑褐色; 腹管、尾片、尾板及生殖板淡